

# Patient- og drænageinformation

Permanente katetre drainova<sup>®</sup>,  
PleurX<sup>™</sup> / PeritX<sup>™</sup>

ewimed





# Bestillingsoplysninger

Hos os er patienten i centrum. Det er vigtigt for os, at du som patient føler dig tryk ved drænageprodukterne og får den støtte, du har brug for. Vores kompetente medarbejdere giver dig, dine pårørende eller hjemmesygeplejen personlig oplæring i, hvordan sættet skal bruges.

Tøv ikke med at kontakte os, hvis du har spørgsmål og bekymringer om behandlingen eller ønsker at bestille produkter. Vores kundeservice er åben mandag til torsdag kl. 08.00 – 16.00, fredag kl. 08.00 – 15.30

## Drænagesæt med varenumre



ewimed drænagesæt, 2000 ml  
Art.nr 50-7505 | 1 pk = 10 stk.



drainova® drænagesæt  
Art.nr 2010 | 1 pk = 10 stk.



drainova® forbindingsmateriale  
Art.nr 8020 | 1 pk = 10 stk.



PleurX™ drænagesæt, 500 ml  
Art.nr 50-7500B | 1 pk = 10 stk.



PleurX™ drænagesæt, 1000 ml  
Art.nr 50-7510 | 1 pk = 10 stk.



PleurX™ kateter Access kit  
Art.nr 50-7280 | 1 pk = 10 stk.



drainova® silikonehætte, steril  
Art.nr 9060 | 1 pk = 10 stk.



PleurX™/PeritX™ Ventilhætte  
Art.nr 50-7235A | 1 pk = 10 stk.



drainova® skylleslange  
Art.nr 6060 | 1 pk = 10 stk.

Har du spørgsmål eller ønsker at bestille produkter – Kontakt os.

Tel.: +45 31 43 50 60  
order.dk@ewimed.com  
www.ewimed.dk

# Indhold

## 2

### Bestillingsoplysninger

Drænagesæt med varenumre

Har du spørgsmål eller ønsker at bestille produkter – kontakt os:

## 4

### Patientinformation

Hvorfor har man brug for et permanent kateter?

Hvad er et permanent kateter?

Hvem udtømmer væsken?

Hvordan får man et permanent kateter?

Hvordan udtømmer man væsken?

Er kateteret meget synligt?

## 6

### Oplysning om drænage

Oplysninger om kateterventilen

Svømning og brusebad

Overvej følgende inden drænage

Håndhygiejne og forberedelse til drænage

## 7

### Drænageinstruktion

Art.nr 2010 | Ved drænage med soft-vakuum

Art.nr 50-7505 | Ved drænage med pose

Art.nr 50-7500B, 50-7510 | Til drænage med vacuumflaske

## 14

### Forbindingsskift

Alternativt forbindingskift

## 15

### Sting / suturer

## 16

### Skyl kateteret

Information om skylning af kateteret

## 19

### Drænageprotokol



# Patient- information



## Hvorfor har man brug for et permanent kateter?

Kateteret er nødvendigt, hvis man har tilbagevendende væske i lungehulen eller i bughulen. Med det permanente kateter undgår man gentagne indgreb på hospitalet og bliver løbende symptomlindret. Kateteret og tilhørende drænagesæt giver frihed til at kunne udtømme væsken derhjemme, enten selv eller med hjælp fra pårørende eller hjemmesygeplejen.

## Hvad er et permanent kateter?

Et permanent kateter er et blødt silikonekateter, som delvist ligger under huden og som ikke skal udskiftes. I den synlige ende sidder en sikkerhedsventil med beskyttelsehætte. Når kateteret ikke er i brug, lukkes sikkerhedsventilen automatisk.

## Hvem udtømmer væsken?

Efter en kort oplæring kan man enten selv drænere væsken eller med hjælp fra pårørende eller hjemmesygeplejen. Hvis du har spørgsmål, kan du kontakte afdelingen eller hjemmesygeplejen. Ved spørgsmål om produkterne kontakt venligst os, se kontaktoplysninger side 2.



## Hvordan får man et permanent kateter?

Kateteret anlægges på hospitalet i lokalbedøvelse og man kan normalt tage hjem samme dag.



Placering i lungehulen

## Hvordan udtømmer man væsken?

Væsken dræneres via sikkerhedsventilen ved hjælp af en speciel drænagepose, en bælg eller vacuumflaske, der nemt forbindes til kateteret. Hvor ofte og hvor meget væske der skal dræneres ordineres af lægen.

## Er kateteret meget synligt?

Efter at væsken er blevet udtømt, frakobles drænagesen/-holderen, kateteret rulles op mod en blød skumplade og dækkes med en forbinding. Den kan derfor bæres under tøjet uden at kunne ses.



Kateter i bughulen med forbinding



# Oplysning om drænage

## BEMÆRK

Oplysningerne omhandler kun væsentlige aspekter ved dræningen. Læs også brugsanvisningen, der følger med drænagesættet.

## Oplysninger om kateterventilen

På den yderste del af kateteret sidder en sikkerhedsventil, der forhindrer væske i at sive ud eller trække luft ind i kateteret, når drænage ikke finder sted. Efter hver drænage sættes en ny steril beskyttelseshætte på sikkerhedsventilen. Den beskytter mod snavs.

Det er vigtigt, at kun tilhørende produkter med specielle mundstykker indsættes i sikkerhedsventilen, ellers kan den blive beskadiget og begynde at lække. Skulle sikkerhedsventilen, af en eller anden grund, blive beskadiget eller klippet af, skal der straks anbringes en klemme på kateterslangen (f.eks. Sikkerhedsklemme i drainova® drænagesættet), og du skal straks kontakte din læge eller hjemmesygeplejen.

Der må ikke sættes klemmer på et fungerende kateter, da kateterslangen kan gå itu af trykket, som klemmen påfører.

## Svømning og brusebad

Når du går i brusebad, skal hele forbindingen inklusive sikkerhedsventilen dækkes med en vandtæt, selvklæbende forbindelse, da sikkerhedsventilen ikke er vandtæt. Badning, i havet, badekar eller svømmehal, anbefales ikke på grund af risiko for infektion.

## Overvej følgende inden drænage

- Vælg et passende sted med hensyn til hygiejne og mulighed for at hvile, fx sofaen eller sengen. Undgå badeværelset eller køkkenet.
- Hav en god jævn overflade til at fordele produkterne på, fx et bord eller en bakke. Husk at overfladen skal være inden for rækkevidde.
- Brug aldrig en saks til at fjerne forbindingen med.
- Notér mængden af drænet væske i drænageprotokollen bagerst i denne brochure eller alternativt i brugsanvisningen. Notér også gerne, hvordan væsken ser ud.

## Håndhygiejne og forberedelse til drænage

- Tag ringe og ur af før du går i gang og rul ærmer op, hvis du har en langærmet bluse/skjorte på. Vask hænder og underarme grundigt med flydende sæbe og vand, og tør derefter hænderne i et helt rent håndklæde eller papirsservietter.
- Afpræt hænderne med hånddesinfektion og gnid ind, til det er tørt.
- Gør alle produkter til dræningen klar.
- Fjern den gamle forbindelse. Rene engangshandsker kan bruges til det.
- Afsprit hænderne igen og gnid ind, til det er tørt.
- Følg derefter drænage instruktionen.



# Drænage- instruktion



# Drænageinstruktion | drainova® drænagesæt

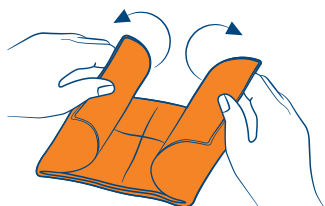
Art.nr 2010 | Ved drænage med soft-vakuum

## BEMÆRK

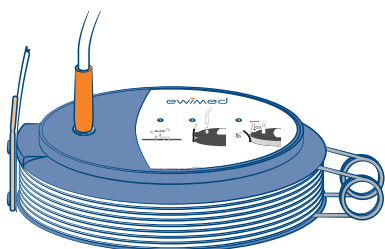
De dele af produktet, der er relevante i hvert trin, er farvekodede.

Læs også den udførlige brugsanvisning, der følger med sættet, inkl. forholdsreglerne.

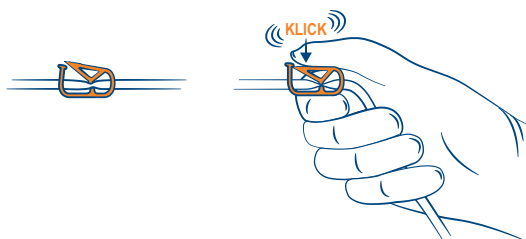
- 1** | Vask hænder og gør klar til drænage i henhold til instruktionerne på side 6. Åbn den blå sterile afdækning ved forsigtigt at trække i siderne og lad materialet blive på det.



- 2** | Tag sugebeholderen ud af emballagen og fjern den fastgørelse, der er viklet rundt om slangen.



- 3** | Luk klemmen på drænageslangen til sugebeholderen. Læg drænageslangens mundstykke på den blå sterile afdækning.



- 4** | Tag de sterile handsker på, der følger med sættet, ved at tage fat i den foldede del som vist på billedet.

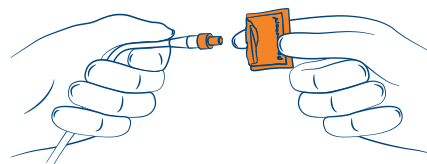


- 5** | Åbn pakkerne med spritservietter, men tag dem ikke ud af pakkerne. Tag derefter fat i kateteret lige bag sikkerhedsventilen, fjern silikonehætten fra kateteret og smid den ud. Hold kateteret.



Fjern drainova® silikonehætten

- 6** | Tag en pakke med spritservietten og før sikkerhedsventilen ind i pakken, så fligene af spritservietten er på hver side af sikkerhedsventilen. Sprit af ved at rotere ventilåbningen rundt inde i spritservietten.







- 7** | Tag beskyttelseshætten af mundstykket på drænageslangen.



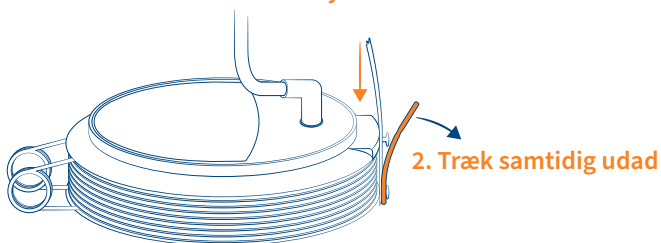
- 8** | Tilslut mundstykket til kateteret.  
**BEMÆRK:** Mundstykket skal være sterilt. Der mærkes og høres et klik, når det er tilsluttet.



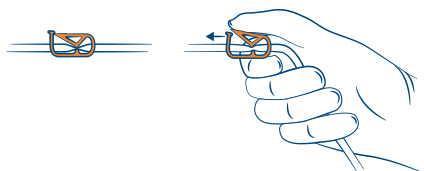
- 9** | 1. Pres sugebeholderen sammen.  
2. Fjern den orange clips.

1. Tryk ned her

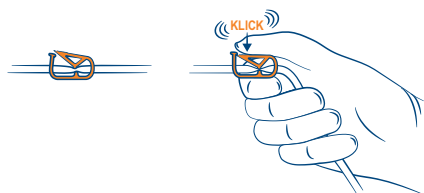
2. Træk samtidig udad



- 10** | Åbn klemmen på drænageslangen. Udtømningen begynder.



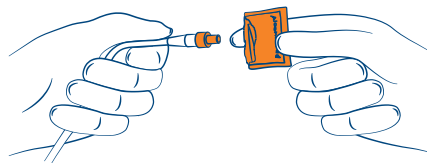
- 11** | Luk klemmen, når dræningen er gennemført.



- 12** | Sørg for, at den nye silikonehætte er let tilgængelig. Kobl mundstykket fra sikkerhedsventilen med en jævn bevægelse.



- 13** | Tag en pakke med spritservietter og før sikkerhedsventilen ind i pakken, så fligene af spritservietten på hver side af sikkerhedsventilen. Sprit af ved at rotere ventilåbningen rundt inde i spritservietten.



- 14** | Sæt en ny steril silikonehætte på.





# Drænageinstruktion | ewimed drænagesæt

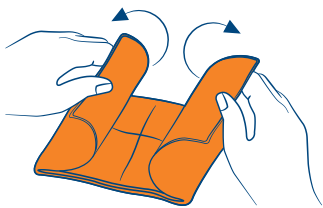
Art.nr 50-7505 | Ved drænage med pose

## BEMÆRK

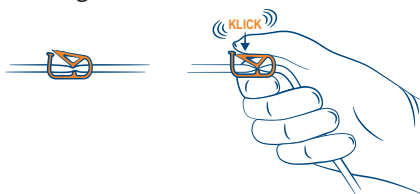
De dele af produktet, der er relevante i hvert trin, er farvekodede.

Læs også den udførlige brugsanvisning, der følger med sættet, inkl. forholdsreglerne.

- 1** | Vask hænder og gør klar til drænage i henhold til instruktionerne på side 6. Åbn den blå sterile afdækning ved forsigtigt at trække i siderne og lad materialet blive på det.



- 2** | Luk klemmen på drænageslangen til posen. Læg drænageslangens mundstykke på den blå sterile afdækning.



- 3** | Tag de sterile handsker på der følger med sættet, ved at tage fat i den foldede del som vist på billedet.

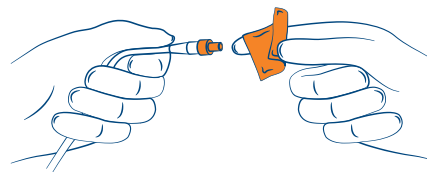


- 4** | Åbn pakkerne med spritservietter, men tag dem ikke ud af pakkerne. Tag derefter fat i kateteret lige bag sikkerhedsventilen, fjern silikonehætten fra kateteret og smid den ud. Hold kateteret.



Fjern drainova silikonehætten

- 5** | Tag en pakke med spritservietter og før sikkerhedsventilen ind i pakken, så fligene af spritservietten er på hver side af sikkerhedsventilen. Sprit af ved at rotere ventilåbningen rundt inde i spritservietten.



- 6** | Tag beskyttelseshætten af mundstykket på drænageslangen.

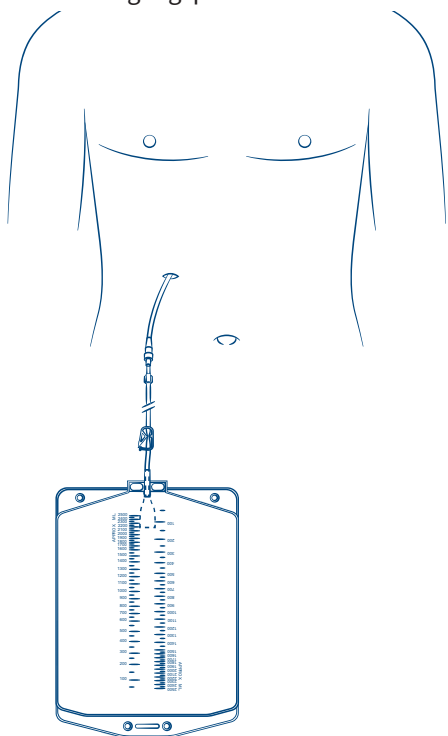


- 7** | Tilslut straks mundstykket til sikkerhedsventilen  
**BEMÆRK:** Mundstykket skal være sterilt. Der mærkes og høres et klik, når det er tilsluttet..

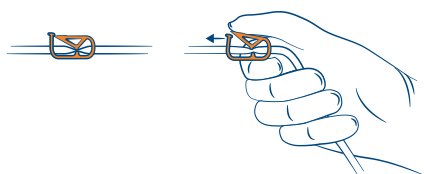




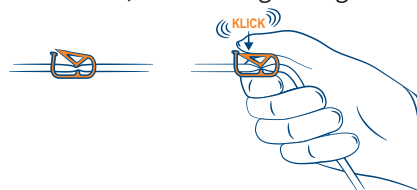
- 8** | Sænk posen, så den altid er placeret lavere end kateterets udgangspunkt.



- 9** | Åbn klemmen på drænageslangen. Udtømningen begynder.



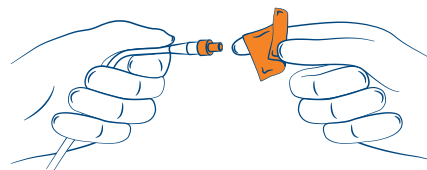
- 10** | Luk klemmen, når dræningen er gennemført.



- 11** | Sørg for, at den nye silikonehætte er let tilgængelig. Kobl mundstykket fra sikkerhedsventilen med en jævn bevægelse.



- 12** | Tag en pakke med spritservietter og før sikkerhedsventilen ind i pakken, så fligene af spritservietten er på hver side af sikkerhedsventilen. Sprit af ved at rotere ventilåbningen rundt inde i spritservietten.



- 13** | Sæt en ny steril silikonehætte på.





# Drænageinstruktion | PleurX™ / PeritX™ drænagesæt

Art.nr 50-7500B, 50-7510 | Til drænage med vacuumflaske

## BEMÆRK

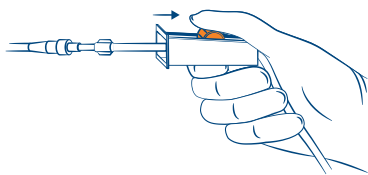
De dele af produktet, der er relevante i hvert trin, er farvekodede.

Læs også den udførlige brugsanvisning, der følger med sættet, inkl. forholdsreglerne.

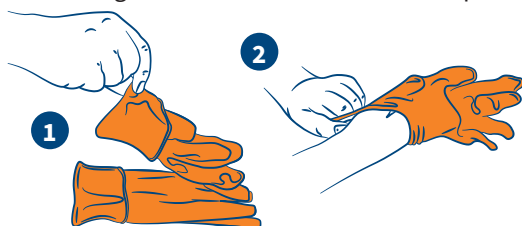
- 1** | Vask hænder og gør klar til drænage i henhold til instruktionerne på side 6. Åbn den blå sterile afdækning ved forsigtigt at trække i siderne og lad materialet blive på det.



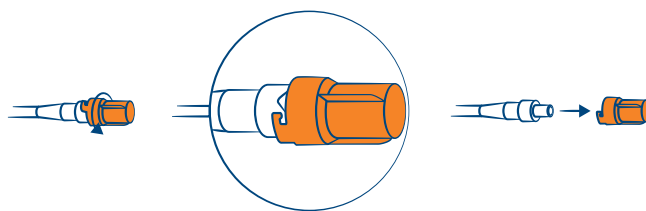
- 2** | Luk klemmen på drænageslangen til flasken. Læg drænageslangens mundstykke på den blå sterile afdækning.



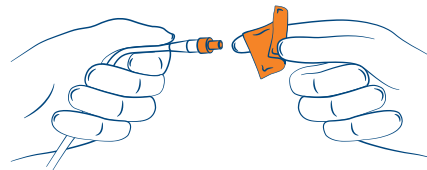
- 3** | Tag de sterile handsker på der følger med sættet, ved at tage fat i den foldede del som vist på billedet.



- 4** | Åbn pakkerne med spritservietter, men tag dem ikke ud af pakkerne. Tag derefter fat i kateteret lige bag sikkerhedsventilen, fjern hættten fra kateteret og smid den ud. Hold kateteret.



- 5** | Tag en pakke med spritservietter og før sikkerhedsventilen ind i pakken, så fligene af spritservietten er på hver side af sikkerhedsventilen. Sprit af ved at rotere ventilåbningen rundt inde i spritservietten.



- 6** | Tag beskytteshætten af mundstykket på drænageslangen.



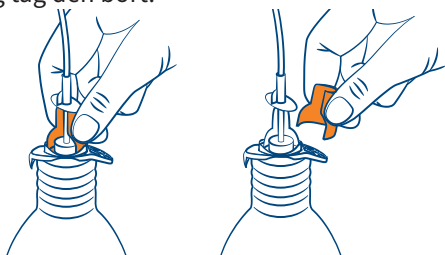
- 7** | Tilslut mundstykket til kateteret.  
**BEMÆRK:** Mundstykket skal være sterilt. Der mær-



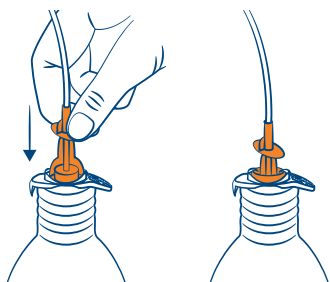
kes og høres et klik, når det er tilsluttet.



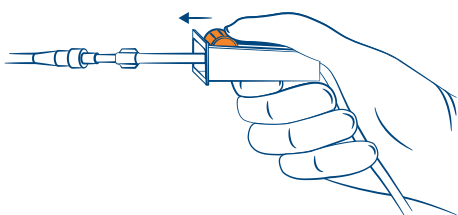
- 8** | Tag plastikklemmen af flasken ved at tage i vingen og tag den bort.



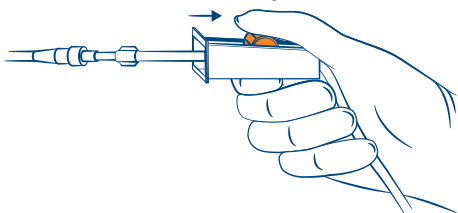
- 9** | Tryk forsigtigt den T-formede spids ned gennem folieforsejlingen på vacuumflasken



- 10** | Tag fat i rulleklemmen og åben forsigtigt i retning væk fra flasken, så drængen kan begynde.



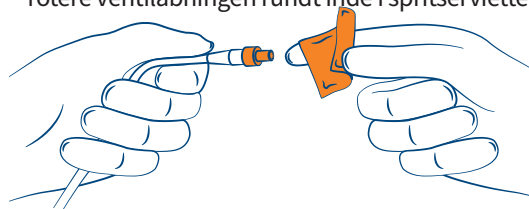
- 11** | Luk rulleklemmen helt, når der ikke kommer mere væske eller, når flasken er fyldt.



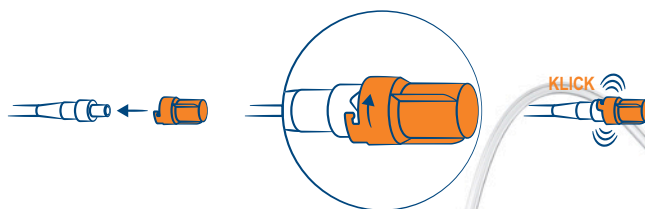
- 12** | Den nye hætte skal være indenfor rækkevidde. Mundstykket kobles fra sikkerhedsventilen med en ryk.



- 13** | Tag en pakke med spritservietter og før sikkerhedsventilen ind i pakken, så fligene af spritservietten er på hver side af sikkerhedsventilen. Sprit af ved at rotere ventilåbningen rundt inde i spritservietten.



- 14** | Sæt en ny, steril hætte på kateteret.





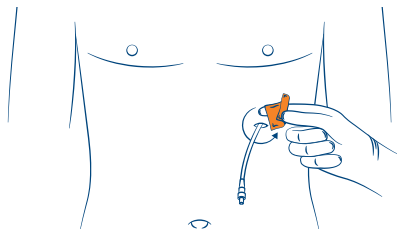
# Forbindingsskift

## BEMÆRK

De dele af produktet, der er relevante i hvert trin, er farvekodede.

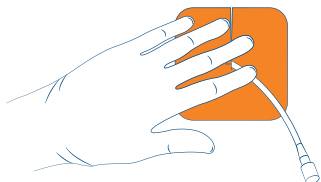
Læs også den udførlige brugsanvisning, der følger med sættet, inkl. forholdsreglerne.

- 1** | Desinficer huden omkring kateterets udgangspunkt, og selve kateteret, med klorhexidinsprit, begyndende fra kateteret og udad. Når huden omkring kateteret er tør, kan den nye forbinding sættes på.

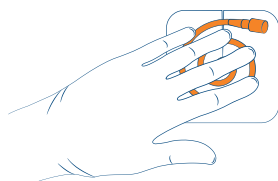


Eksempel: Desinfektion ved kateter

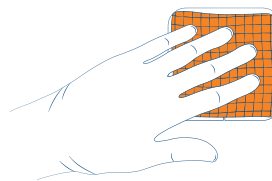
- 2** | Placér skumbandagen så slidsen omgiver kateteret.



- 3** | Rul kateteret sammen og læg den mod skumbandagen.



- 4** | Dæk kateteret og skumgummipladen med gazekompresser.



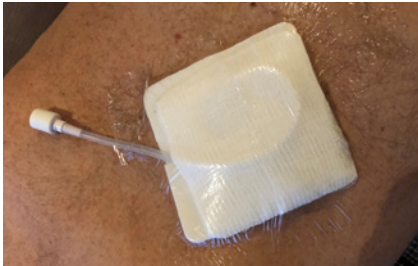
- 5** | Tag handskerne af. Fastgør med en gennemsigtig, vandtæt forbinding, fx Tegaderm.



Billede af færdigt forbindingsskift.

## Alternativt forbindingsskift

Alternativt kan ventilen på kateteret med silikonehætte sidde udenfor forbindingen, så der kan dræneres, uden at hele forbindingen skal skiftes. I dette tilfælde skal kateterventilen beskyttes med en gaze-kompres-kugle. Ved brusebad skal ventilen også dækkes med en selvklæbende, vandtæt bandage.



Alternativ forbindingsskift før gaze-kompres-kugle.



Alternativ forbindingsskift med gaze-kompres-kugle.

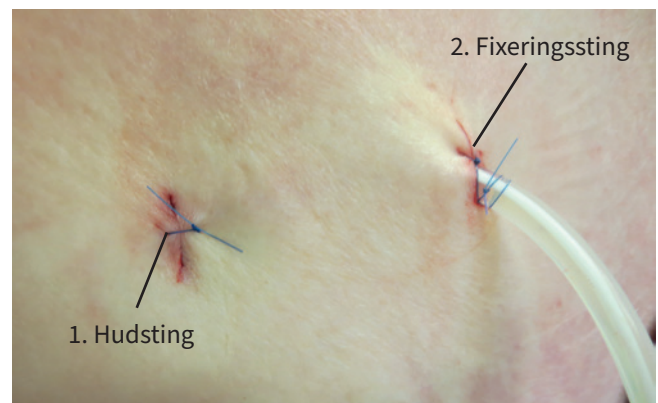


Alternativ forbindingsskift ved brusebad.

Hvis huden og såret ikke viser tegn på irritation, anbefales det at skifte hele bandagen 2 gange om ugen. I tilfælde af tegn på infektion skal du straks kontakte egen læge.

## Sting / suturer

- Hudstingene (1), dvs. stingene længst fra kateterets udgangspunkt, kan fjernes efter 10 dage.
- Fixeringsstingene (2), dvs. stingene omkring kateteret, skal tidligst fjernes efter 30 dage. Disse sting holder kateteret på plads, mens polyestermandcheten gror ind i vævet under huden.
- Medbring gerne denne brochure, når stingene skal fjernes.





# Skyl kateteret

Det kan i visse tilfælde være nødvendigt at skylle det permanent kateter. Dette skal kun gøres, hvis du mener, at det er nødvendigt for at gendanne flowet. Årsagen kan være pleuravæskens eller ascitesvæskens konsistens.

## Information om skylning af kateteret

Du behøver ikke at skylle kateteret som en forebyggende foranstaltning. Suget i vakuumflaskerne forhindrer sædvanligvis, at kateteret tilstoppes. Det er fordi, at vakuummet opsuger eventuelle partikler, der måtte sidde fast i kateteret. Gør følgende, hvis kateteret alligevel bliver blokeret:

- 1 | Overvej muligheden for, at der ikke er nogen væske.
- 2 | Hvis, der er væske, og hvis der blev anvendt poser til dræningen, så forsøg først at bruge en vakuumbeholder til at komme af med partiklerne.
- 3 | Hvis der ikke er noget flow i beholderen, kan du skylle kateteret med en steril saltvandsopløsning. Se instruktionerne herunder.

**Kun læger, eller sygeplejersker på anvisning af en læge, må skylle kateteret med aseptisk teknik.**

Hvis der ikke begynder at løbe væske ud efter skylningen, skal patienten røntgenfotograferes for at undersøge, hvad der forårsager det (lommedannelse eller mangel på væske).

## Nødvendige materialer

- Skylleslange (art.nr. 6060 / 50-7280A)
- drainova® silikonehætte (art.nr. 9060)
- Trevejshane
- Sprøjte, 10-20 ml
- NaCl 0,9 %
- Alkoholbaseret desinficeringsmiddel og kompres
- Drænagesæt eller drænagepose/-beholder





# Skylning af kateteret

Hvis det ikke er muligt at udtømme væske fra kateteret, kan du prøve at skylle kateteret. Skylningen skal være ordineret af en læge og udføres af en autoriseret sygeplejerske eller læge. Kateteret skal ikke skylles forebyggende.

## Skylning med skylleslange:

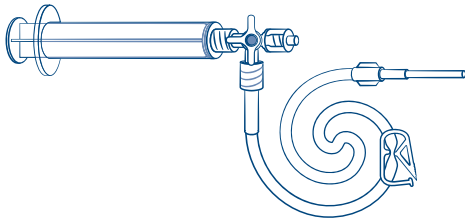
Til dette skal du bruge en skylleslange, artikelnummer 6060/2, en 3-vejshane og en luer-lock sprøjte (10–20 ml) med den ordinerede mængde steril isoton NaCl (9 g/l). **BEMÆRK:** Drænegeslange og kateter til det første hul rummer 9 ml. Husk at koblingerne skal være sterile, når de tilsluttes.

1. Start med at sætte sprøjten med isoton NaCl (9 g/l) på 3-vejshanen.



2. Sæt derefter skylleslangen til 3-vejshanen, så alle dele er koblete

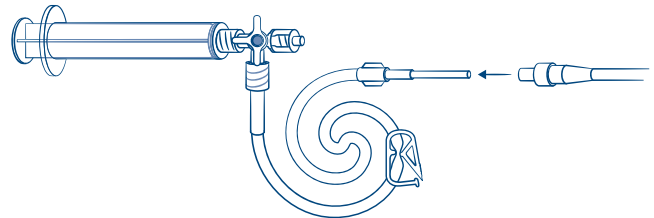
**BEMÆRK:** Fyld HELE skylleslangen med isoton NaCl (9 g/l), før det tilsluttes kateteret! Dette er for at undgå, at der kommer luft ind i pleura/abdomen.



3. Fjern hættten på kateteret og sprit sikkerhedsventilen af.

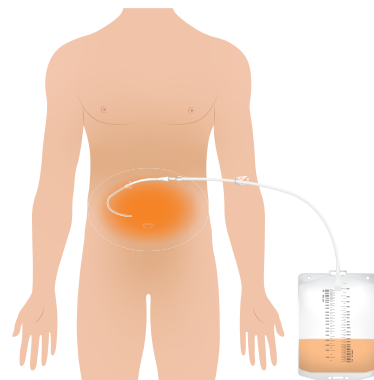


4. Tilslut skylleslangen med kateteret ved at føre mundstykket ind i kateteret, indtil den klikker og drej så mundstykket, så det går i hak med sikkerhedsventilen. Injicer isoton NaCl (9 g/l) og aspirer derefter. Observer, om væsken begynder at strømme igen.



5. Frakobl skylleslangen og tilslut til et drænesæt for at udføre en drænage, hvis væsken flyder uhindret.

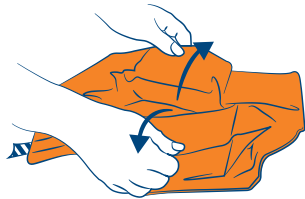
Frakobl, sprit sikkerhedsventilen af og sæt en ny, steril drainova® silikonehætte (9060) eller PleurX™/PeritX™ steril ventillok (50-7235A) på efter afsluttet skylning eller efterfølgende drænage.



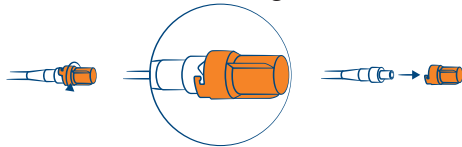


### Skylning med access kit art.nr: 50-7280A

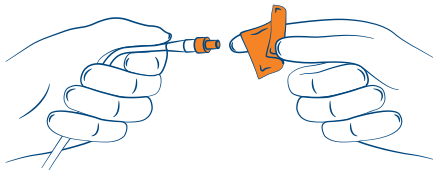
1. Åben det sterile adgangskit. Fold den blå indpakning ud på et rent bord.  
Tag de sterile handsker på.



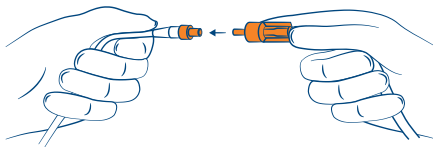
2. Tag ventilhætten af katetret og kasser den.



3. Rengør omkring ventilåbningen med en ny spritserviet. Plastikbeskyttelsen fra adgangsspidsen fjernes. Undgå forurening af adgangsspidsen

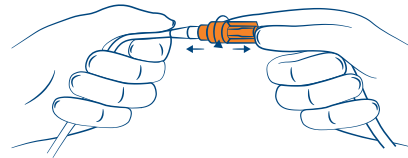


4. Indsæt adgangsspidsen i kateterventilen. Der kan høres og føles et klik, når adgangsspids og ventil er korrekt sammenkoblet.

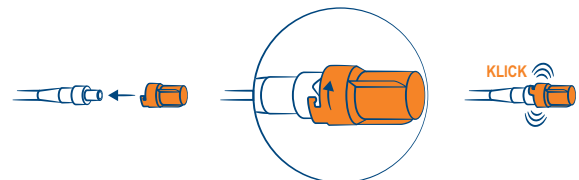


adgangsspidsen indtil den "klikker" igen og er i låst position.

5. Skylning: Sprøjten fyldes med sterilt saltvand.  
Skyln katetret med sterilt saltvand i henhold til sygehuse-sets protokol. Brug ikke mindre end 10 ml til skylning af katetret. Hvis katetret ikke kan skylles eller aspireres, kan det være delvist eller helt tilstoppet. Skyl ikke mod modstand.
6. Steril væskeprøve: sprøjten skal være tom og indsættes i den kanylefri adgangsv ventil. Træk sprøjtestemplet tilbage for at trække en steril væskeprøve
7. Når proceduren er slut, fjernes adgangsspidsen fra katetret. Drej adgangsspidsen for at låse den op fra kateterventilen.



8. Sæt ny ventilhætte/silikonehætte på kateterventilen.



9. Læg igen den vanlige forbindelse (8020 eller 50-7290).

Lås adgangsspidsen til kateterventilen ved at dreje



# Drænageprotokol

Dato	Volumen (ml)	Noter



Dato	Volumen (ml)	Noter



Dato	Volumen (ml)	Noter





Dato	Volumen (ml)	Noter

ewimed

EDK\_B0002DA\_R003\_2024-06

